

T.C  
YILDIRIM KAYMAKAMLIĞI  
EMEK ORTAOKULU MÜDÜRLÜĞÜ  
2024-2028 STRATEJİK PLANI



## İSTİKLALMARŞI

Korkma, sönmez bu şafaklarda yüzen al sancak;  
Sönmeden yurdumun üstünde tüten en son ocak.  
O benim milletimin yıldızıdır, parlayacak;  
O benimdir, o benim milletimindir ancak.

Çatma, kurban olayım, çehreni ey nazlı hilal!  
Kahraman ırkıma bir gül! Ne bu şiddet, bu celal?  
Sana olmaz dökülen kanlarımız sonra helal...  
Hakkıdır Hakk'a tapan milletimin istiklal!

Ben ezelden beridir hür yaşadım, hür yaşarım.  
Hangi çılgın bana zincir vuracakmış? Şaşarım!  
Kükremiş sel gibiyim, bendimi çiğner, aşarım.  
Yırtarım dağları, enginlere sığmam taşarım.

Garbın afakını sarmışsa çelik zırhlı duvar,  
Benim iman dolu göğsüm gibi serhaddim var.  
Ulusun, korkma! Nasıl böyle bir imanı boğar,  
"Medeniyet!" dediğin tek dişi kalmış canavar?

Arkadaş! Yurduma alçakları uğratma sakın.  
Siper et gövdeni, dursun bu hayasızca akın.  
Doğacaktır sana va' dettiği günler Hakk'ın...  
Kim bilir, belki yarın, belki yarından da yakın.

Bastığın yerleri "toprak!" diyerek geçme, tanı:  
Düşün altındaki binlerce kefensiz yatanı.  
Sen şehit oğlusun, incitme, yazıktır atanı:  
Verme, dünyaları alsan da, bu cennet vatanı.

Kim bu cennet vatanın uğruna olmaz ki feda?  
Şüheda fışkıracak toprağı sıksan, şüheda!  
Canı, cananı bütün varımı alsın da Huda,  
Etmesin tek vatanımdan beni dünyada cüda.

Ruhumun senden, İlahi, şudur ancak emeli:  
Değmesin mabedimin göğsüne namahrem eli.  
Bu ezanlar ezanlar-ki şahadetleri dinin temeli,  
Ebedi yurdumun üstünde benim inemeli.

O zaman vecd ile bin secde eder-versa-taşım,  
Her cerihamdan, İlahi, boşanıp kanlı yaşım,  
Fışkırru ruhu- mücerred gibi yerden na'şım;  
O zaman yükselerek arşa değer belki başım.

Dalgaları sen de şafaklar gibi ey şanlı hilal!  
Olsun artık dökülen kanlarımın hepsi helal!  
Ebediyen sana yok, ırkıma yok izmihlal:  
Hakkıdır, hür yaşamış bayrağımın hürriyet;  
Hakkıdır, Hakk'a tapan, milletimin istiklal!

Mehmet Akif ERSOY

*Öğretmenler;  
Yeni Nesil Sizin  
Eseriniz Olacaktır.*

*Ş. Öztürk*



## GENÇLİĞE HİTABE

Ey Türk gençliği! Birinci vazifen, Türk İstikbalini, Türk cumhuriyetini, İlelebet, muhafaza ve müdafaa etmektir.

Mevcudiyetinin ve istikbalinin yegane temeli budur. Bu temel, senin, en kıymetli hazinendir. İstikbalde dahi, seni, bu hazineden, mahrum etmek isteyecek, dâhilî ve haricî, bedhahların olacaktır. Bir gün, istiklal ve cumhuriyeti müdafaa mecburiyetine düşersen, vazifeye atılmak için, içinde bulunacağın vaziyetin imkanı ve şeraitini düşünmeyeceksin! Bu imkan ve şerait, çok namûsait bir mahiyette tezahür edebilir. İstiklal ve cumhuriyetine kastedecek düşmanlar, bütün dünyada emsali görülmemiş bir galibiyetin müessesili olabilirler. Cabren ve hile ile azz vatanın, bütün kaleleri zapt edilmiş, bütün tersanelerine girilmiş, bütün orduları dağıtılmış ve memleketin her köşesi bilfiil işgal edilmiş olabilir. Bütün bu şeraitten daha elim ve daha vahim olmak üzere, memleketin dahilinde, iktidara sahip olanlar gafflet ve dalalet ve hatta hiyanet içinde bulunabilirler. Hatta bu iktidar sahipleri şahsî menfaatlerini, müstevlerin siyasi emelleriyle tevhit edebilirler. Millet, fakr u zaruret içinde harap ve bîtap düşmüş olabilir.

Ey Türk istikbalinin evladı! İşte, bu ahval ve şerait içinde dahi, vazifen: Türk istiklal ve cumhuriyetini kurtarmaktır! Muhtaç olduğun kudret, damarlarındaki asil kanda, mevcuttur!

*Ş. Öztürk*

### Okul/Kurum Bilgileri

İli: BURSA		İlçesi: YILDIRIM	
<b>Adres:</b>	SİNANDEDE MAH. VOLKAN CAD. NO: 9/11	<b>Coğrafi Konum (link)*:</b>	<a href="#">Emek Ortaokulu Konum</a>
<b>Telefon Numarası:</b>	(224) 360 52 25	<b>Faks Numarası:</b>	
<b>e- Posta Adresi:</b>	719441@meb.k12.tr	<b>Web sayfası adresi:</b>	<a href="http://emekortaokulu.meb.k12.tr/">http://emekortaokulu.meb.k12.tr/</a>
<b>Kurum Kodu:</b>	719441	<b>Öğretim Şekli:</b>	İkili Eğitim

## SUNUŞ

Bir ulusun kalkınmasındaki en önemli etken, çağdaş bir eğitim yapısına sahip olmaktır. Gelişmiş ülkelerde uzun yıllardır sürdürülmekte olan kaynakların rasyonel bir şekilde kullanımı, eğitimde stratejik planlamayı zorunlu kılmıştır. Geçmişten günümüze gelirken var olan yaratıcılığın getirdiği teknolojik ve sosyal anlamda gelişmişliğin ulaştığı hız, artık kaçınılmazları da önümüze sererek kendini göstermektedir. Gelişen ve sürekliliği izlenebilen, bilgi ve planlama temellerine dayanan güçlü bir yaşam standardı ve ekonomik yapı; stratejik amaçlar, hedefler ve planlanmış zaman diliminde gerçekleşecek uygulama faaliyetleri ile oluşabilmektedir.

Okulumuz misyon, vizyon ve stratejik planını ilk olarak 2010 Yılında belirlemiştir. Okulumuz daha iyi bir eğitim seviyesine ulaşmak düşüncesi ile sürekli yenilenmeyi ve kalite kültürünü kendisine ilke edinmeyi amaçlamaktadır.

Büyük Önder Atatürk'ü örnek alan bizler; çağa uyum sağlamış, çağı yönlendiren gençler yetiştirmek için var olan okulumuz, geleceğimizin teminatı olan öğrencilerimizin düşünce ufku ve yenilikçi ruhu açık Türkiye Cumhuriyeti'nin çitasını daha yükseklere taşıyan bireyler olması için öğretmenleri ve idarecileriyle özverili bir şekilde tüm azmimizle çalışmaktayız.

Emek Ortaokulu olarak en büyük amacımız ortaokul mezunu öğrenciler yetiştirmek değil, girdikleri her türlü ortamda çevresindekilere ışık tutan, hayata hazır, hayatı aydınlatan, bizleri daha da ileriye götürecek gençler yetiştirmektir. Bu gençlerin ileride 'yalan söylemeyen, güvenilir, ahlaklı, mutlu, iletişime açık, çözüm üreten, yenilikçi, insancıl' Emek gençleri olarak anılmaları en güçlü arzumuzdur.

Öğrencilerimizin okuyan, okuduğundan anlamlar çıkaran, anladığını uygulayabilen, yaşantısına anlam kazandırabilen, birbirini seven, birbirlerinin yaşam standartlarını saygıyla karşılayan, farklılıklarımızın zenginlik olduğunun farkında olan, demokrasinin farklılıkların uyumu olduğunu fark eden bireyler olması için Emek Ortaokulu öğretmenleri ve idarecileri olarak azami ölçüde çaba sarf etmekteyiz.

Okulumuz çalışanlarının, stratejik planın uygulanması aşamasında da etkin ve önemli görevler üstleneceklerine inancımız tamdır. Bu yolla Emek Ortaokulu her geçen yıl güçlenerek gelişecek ve Türkiye'nin aydınlık yarınlarını yaratma mücadelesinde ışık olmaya devam edecektir.

Emek Ortaokulu stratejik planı (2024/2028) da belirtilen amaç ve hedeflere ulaşmamızın, okulumuzun gelişme ve kurumsallaşma süreçlerine önemli katkılar sağlayacağına inanmaktayız.

Planın hazırlanmasında emeği geçen Stratejik Yönetim Ekibi 'ne ve uygulanmasında yardımcı olacak İl Milli Eğitim Müdürlüğü AR-GE sorumluları başta olmak üzere tüm kurum ve kuruluşlara, öğretmen, öğrenci ve velilerimize teşekkür ederiz

Cengiz DEME  
Okul Müdürü

# İÇİNDEKİLER

<b>SUNUŞ</b> .....	HATA! YER İŞARETİ TANIMLANMAMIŞ.
<b>1. GİRİŞ VE STRATEJİK PLANIN HAZIRLIK SÜRECİ</b> .....	<b>6</b>
1.1 STRATEJİ GELİŞTİRME KURULU VE STRATEJİK PLAN EKİBİ.....	6
1.2 PLANLAMA SÜRECİ.....	6
<b>2. DURUM ANALİZİ</b> .....	<b>7</b>
2.1 KURUMSAL TARİHÇE .....	8
2.2 UYGULANMAKTA OLAN STRATEJİK PLANIN DEĞERLENDİRİLMESİ .....	9
2.3 MEVZUAT ANALİZİ .....	10
2.4 ÜST POLİTİKA BELGELERİ ANALİZİ .....	11
2.5 FAALİYET ALANLARI İLE ÜRÜN/HİZMETLERİN BELİRLENMESİ .....	11-12
2.6 PAYDAŞ ANALİZİ .....	13-19
2.7 KURULUŞ İÇİ ANALİZ.....	19
2.7.1 TEŞKİLAT ŞEMASI .....	20
2.7.2 İNSAN KAYNAKLARI .....	21-24
2.7.3 TEKNOLOJİK DÜZEY .....	24-25
2.7.4 MALİ KAYNAKLAR .....	26
2.7.5 İSTATİSTİKİ VERİLER.....	26-27
2.8 ÇEVRE ANALİZİ (PESTLE) .....	27-28
2.9 GÜÇLÜ VE ZAYIF YÖNLER İLE FIRSATLAR VE TEHDİTLER (GZFT) ANALİZİ.....	28-29
2.10 TESPİT VE İHTİYAÇLARIN BELİRLENMESİ .....	29
<b>3. GELECEĞE BAKIŞ</b> .....	<b>29</b>
3.1 MİSYON.....	29
3.2 VİZYON.....	29
3.3 TEMEL DEĞERLER .....	29-30
3.4 AMAÇ, HEDEF VE PERFORMANS GÖSTERGESİ İLE STRATEJİLER .....	30-36
<b>4. MALİYETLENDİRME</b> .....	<b>36</b>
<b>5. İZLEME VE DEĞERLENDİRME</b> .....	<b>37</b>

# 1. GİRİŞ VE STRATEJİK PLANIN HAZIRLIK SÜRECİ

## 1.1 Strateji Geliştirme Kurulu ve Stratejik Plan Ekibi

Stratejik Planlama çalışmaları, Millî Eğitim Bakanlığı Strateji Geliştirme Başkanlığının 2022-21 Sayılı Genelgesi gereğince başlatılmıştır.

Strateji Geliştirme Kurulu: Okul müdürünün başkanlığında, bir okul müdür yardımcısı, bir öğretmen ve okul/aile birliği başkanı ile bir yönetim kurulu üyesi olmak üzere 5 kişiden oluşan üst kurul kurulur.

Stratejik Plan Ekibi: Okul müdürü tarafından görevlendirilen ve üst kurul üyesi olmayan müdür yardımcısı başkanlığında, belirlenen öğretmenler ve gönüllü velilerden oluşur.

### STRATEJİK PLAN ÜST KURULU

Üst Kurul Bilgileri			Ekip Bilgileri	
Sıra No	Adı Soyadı	Unvanı	Adı Soyadı	Unvanı
1	CENGİZ DEME	OKUL MÜDÜRÜ	NAZIM ÖZER	MDR. YARDIMCISI
2	NAZIM ÖZER	MDR. YARDIMCISI	MAHMUT EROL	ÖĞRETMEN
3	TANZER DEMİR	ÖĞRETMEN	RUKİYE ADER	ÖĞRETMEN
4	NECMİYE KILIÇ	OKUL AİLE BİRLİĞİ BAŞKANI	SEDAT BÜTÜN	ÖĞRETMEN
5	HAVVA KARABAŞ	OKUL AİLE BİRLİĞİ YÖNETİM KURULU ÜYESİ	NURGÜL KARATAŞ	GÖNÜLLÜ VELİ

## 1.2 Planlama Süreci

2024-2028 dönemi stratejik plan hazırlanma süreci Strateji Geliştirme Kurulu ve Stratejik Plan Ekibi'nin oluşturulması ile başlamıştır. Ekip tarafından oluşturulan çalışma takvimi kapsamında ilk aşamada durum analizi çalışmaları yapılmış ve durum analizi aşamasında, paydaşlarımızın plan sürecine aktif katılımını sağlamak üzere paydaş anketi, toplantı ve görüşmeler yapılmıştır. Durum analizinin ardından geleceğe yönelim bölümüne geçilerek okulumuzun/kurumumuzun amaç, hedef, gösterge ve stratejileri belirlenmiştir.

“ Kamu İdarelerinde Stratejik Planlamaya İlişkin Usul Ve Esaslar Hakkında Yönetmeliğine Göre;Madde 3: Bu Yönetmelik, 10/12/2003 tarihli ve 5018 sayılı Kamu Malî Yönetimi ve Kontrol Kanununun 9 uncu maddesine dayanılarak hazırlanmıştır.” Stratejik planın hazırlanmasındaki yasal dayanaktır. Emek Ortaokulu Müdürlüğünün Stratejik Plan Üst Kurulu ve Stratejik Plan Hazırlama ve Koordinasyon ekibi 02/02/2023 tarihli ve 69750976 Sayılı oluru ile oluşturulmuştur.

## BÖLÜM II: DURUM ANALİZİ

### 2. DURUM ANALİZİ

Stratejik planlama sürecinin ilk adımı olan durum analizi, okulumuzun/kurumumuzun “neredeyiz?” sorusuna cevap vermektedir. Okulumuzun/kurumumuzun geleceğe yönelik amaç, hedef ve stratejiler geliştirebilmesi için öncelikle mevcut durumda hangi kaynaklara sahip olduğu ya da hangi yönlerinin eksik olduğu ayrıca, okulumuzun/kurumumuzun kontrolü dışındaki olumlu ya da olumsuz gelişmelerin neler olduğu değerlendirilmiştir. Dolayısıyla bu analiz, okulumuzun/kurumumuzun kendisini ve çevresini daha iyi tanımasına yardımcı olacak ve stratejik planın sonraki aşamalarından daha sağlıklı sonuçlar elde edilmesini sağlayacaktır.

Durum analizi bölümünde, aşağıdaki hususlarla ilgili analiz ve değerlendirmeler yapılmıştır;

- Kurumsal tarihçe
- Uygulanmakta olan planın değerlendirilmesi
- Mevzuat analizi
- Üst politika belgelerinin analizi
- Faaliyet alanları ile ürün ve hizmetlerin belirlenmesi
- Paydaş analizi
- Kuruluş içi analiz
- Dış çevre analizi (Politik, ekonomik, sosyal, teknolojik, yasal ve çevresel analiz)
- Güçlü ve zayıf yönler ile fırsatlar ve tehditler (GZFT) analizi
- Tespit ve ihtiyaçların belirlenmesi

“Neredeyiz?” sorusunun cevabına ulaşacak şekilde, geniş katılımlı ve etkin eğitim faaliyetleriyle Durum Analizi çalışmaları yapılmıştır.

GZFT, Hizmet/Faaliyet Alanları ile Ürün ve Hizmetler, Mevzuat Analizi çalışmaları yapılarak okulumuzun mevcut durumu her düzeyden paydaşın katkılarının alındığı katılımcı yöntemlerle tespit edilmiştir. Özellikle GZFT analizi çalışmalarında kurum içi katılımı üst düzeye çıkarabilmek için Okul Müdürü ve Müdür Yardımcıları, öğretmenler, öğrenciler, veliler ve diğer çalışanlarla ayrı ayrı çalışmalar yapılmıştır.

Okulumuzun mevcut durumunu, her düzeyden iç paydaşın görüşü alınmak suretiyle net olarak ortaya koyan GZFT analizi çalışmalarında güçlü-zayıf yönler ile fırsatlar-tehditler belirlenmiş, katılımcılar tarafından atölye çalışmasıyla önem sırasına göre sıralanmış ve Stratejik Plan Ekibi tarafından analiz edilmiştir.

## **Okulun Kısa Tanıtımı \***

Bursa Merkez Emek İlköğretim Okulu 1962-1963 Öğretim yılında geçici olarak Merkez Yıldırım İlkokulu'nda eğitim öğretime başlamıştır. 14.01.1963 tarihinde kendi binasına taşınarak faaliyetine devam etmiştir.

Okul arsası 6635 metrekaredir. Arsa; çevrede ev yaptıran Merinos Fabrikası işçileri tarafından verildiği için okulun adı "Emek İlkokulu" olarak verilmiştir. Okulumuz 10 derslik ve 8 öğretmen ile eğitim-öğretime başlamıştır.

1985-1986 öğretim yılında 10 derslik ve bir salon ilave edilerek, öğrencilerin istifadesine sunulmuştur.

01.11.1989 tarihinde okulumuza bir laboratuvar açılmıştır. Nisan 1991'de okulumuza kapalı spor salonu inşaatı başlamış olup, 1992-1993 yılında faaliyete geçmiştir.

01.10.1991 tarihinden itibaren okulumuzda bir anasınıflı açılmış olup, 1996-1997 öğretim yılında Koruma Derneği katkılarıyla 8 derslik, 2 idare odası ve bir mutfak yaptırılarak 4 ana sınıfı hizmete açılmıştır. Daha sonra 2002 yılında Emek İlköğretim Okulu bünyesindeki anaokulu müstakil anaokulu olarak ayrılmıştır.

Okulumuzun kütüphane ve laboratuvarı 1996-1997 öğretim yılında işadamları İlhan Rodoplu ve Refik Rodoplu tarafından babaları merhum Reşat Rodoplu adına donanımı sağlanarak faaliyete geçmiştir.

Bursa Valiliği'nin 12.07.1993 tarih ve 25301 sayılı onaylarıyla okulumuz ilköğretim uygulaması kapsamına alınarak 8 yıla çıkarılmıştır.

Okulumuzun ilk müdürü Baha M. Akın'dır. Daha sonra okul müdürü olarak Muzaffer Akpınar ve Halil Yıldız görev yapmıştır. Daha sonra Necati Yağan, Remzi Tekiner, Halil Yıldız, Hasan Aydın, Mehmet Kaya, Reşat OK bu göreve getirilmiştir.2017-2018 eğitim öğretim yılından itibaren de okulumuz müdürü Cengiz DEME'dir.

Okulumuzda 1 müdür, 5 müdür yardımcısı, 103 öğretmen, 1 Veri Hazırlama Kontrol İşletmeni , 1 696 sayılı KHK kapsamında hizmetli, 1 kadrolu hizmetli , Pictes kapsamında 1 güvenlik ve 1 temizlik görevlisi ve İşkur TYP kapsamında 4 hizmetli görev yapmaktadır. Okulumuzda 31 adet derslik, 3 Bilgi teknoloji sınıfı, 2 Fen ve Teknoloji laboratuvarı, 1 Teknoloji ve Tasarım dersi işliği, 1 konferans salonu,1 Müzik odası, 1 Görsel Sanatlar Atölyesi, 1 Kütüphane ve 1 spor salonu , 1 mini halı saha yer almaktadır.



## 2.2 Uygulanmakta Olan Stratejik Planın Değerlendirilmesi

Paydaş analizi yapılarak iç ve dış paydaşlarımız değerlendirilmiştir. Paydaş beklentileri, uyguladığımız anket, grup çalışmaları sonuçlarına göre analiz edilerek kurumdan beklentiler tespit edilmiştir. PESTLE analizi yapılmış, kurum çalışanlarının, velilerin ve öğrencilerin görüşleri alınarak GZFT analizi yapılmış, çıkan sonuçlar önem derecesine göre öncelik sıralaması yapılmıştır. Yapılan çalışmalar, Emek Ortaokulu'nun mevcut durumunu göstermiştir. Yeni planın mevcut plandan temel farklılıkları teknolojiye ve yeniliklere ayak uydurmanın yanı sıra okul kültürünün olduğu küresel vatandaşlık bilincine yönelik adımlara öncelik verilmesidir.

Elde edilen bilgiler sonucunda yedi amaç bu amaçlar altında da dört yıllık hedefler ile bu hedefleri gerçekleştirecek strateji ve eylemler ortaya çıkmıştır. Stratejilerin yaklaşık maliyetlerinden yola çıkılarak amaç ve hedeflerin tahmini kaynak ihtiyaçları hesaplanmıştır. Planda yer alan amaç ve hedeflerin gerçekleşme durumlarının takip edilebilmesi için de stratejik plan izleme ve değerlendirme modeli oluşturulmuştur. Stratejik planlama uygulamalarının başarılı olması önemli ölçüde plan öncesi hazırlık çalışmalarının iyi planlanmış olmasına ve sürece katılımın üst düzeyde sağlanmasına bağlıdır.

Stratejik Planı İzleme ve Değerlendirme kapsamında, performans göstergeleri ve stratejiler ile gerçekleştirilen faaliyetlerin gerçekleşme durumları tespit edilerek, hedeflerle kıyaslanmış ve aşağıda belirtilen hususlar ortaya çıkmıştır:

2019-2023 stratejik planı dönemi içerisinde yer alan göstergeler aşağıdaki gibi gerçekleşmiştir.

	<u>2019</u>	<u>2023</u>
Devamsızlık oranı	: %6	%3
Ortak sınavlarda ortalama net sayısı	: 53	57
Aylık kitap okuma sayısı	: 7	10
Lisanslı öğrenci sayısı	: 85	115
Gezi sayısı	: 16	22
Sosyal sorumluluk proje sayısı	: 3	6
Hizmetiçi eğitim faaliyetine katılan personel sayısı	: 56	97

Okulumuza kurulan kütüphane sayesinde kitap okuma oranlarında artış olmuştur. Ayrıca e-Twinning projeleri, yerel projeler ile sosyal, sanatsal ve sportif faaliyetlerimizde artış olduğu ve bu sonucun öğretim faaliyetlerimize önemli katkı sağladığı tespit edilmiştir.

Öğretmenlerimizin lisansüstü eğitim alanların sayısı ile mesleki hizmet içi eğitim faaliyetlerine katılım oranlarında artış gözlenmiştir

### **2.3 Mevzuat Analizi**

Mevzuat Analizi, Kurum İçi Ve Dışı Analiz, Üst Politika Belgeleri ,GZFT(SWOT)Analizi, kullanılmıştır. 2019-2023 Stratejik Planı Yasal Yükümlükler Ve Mevzuat Analizi bölümü 652 sayılı Millî Eğitim Bakanlığının Teşkilat ve Görevleri Hakkında Kanun Hükmünde Kararname esaslarına göre belirlenmiştir. 2019-2023 Stratejik Planı Okulun Tarihiçesi, Okulun Mevcut Durumu, Paydaş Analizi, GZFT Analizi, Misyonumuz, Vizyonumuz, Temel Değerlerimiz, Eğitim ve Öğretime Erişim, Eğitim ve Öğretimde Kalitenin Arttırılması, Kurumsal Kapasite gruplanmıştır..

2019-2023 stratejik planımız, Okul Müdürü Cengiz DEME başkanlığında görevli öğretmenlerimizin katılımıyla yapılan toplantılarda, değerlendirilmiş ve sonuçları paylaşılmıştır. 2019-2023 stratejik planımızla birlikte hesap verilebilirlik anlayışı ile kaynakların etkili, ekonomik ve verimli bir şekilde elde edilmesi ve kullanılması sağlanmış, stratejik yönetim anlayışı kurum kültürü olarak benimsenmiştir. Planlama, çalışmaları izleme, değerlendirme ve denetleme süreçleri önem kazanmıştır.

Değerlendirme raporu, 2019-2023 Dönemi Stratejik Planının 2023 yılı hedeflere ve hedeflere ait performans göstergelerine ulaşma oranları dikkate alınarak hazırlanmıştır. Raporda; stratejik planda belirlenmiş olan amaç ve hedefler, sorumlu birim ve performans göstergeleri bazında değerlendirilmiştir ve her bir performans göstergesi için performans hesaplaması yüzde olarak hesaplanmıştır. Performans göstergelerine ilişkin değerlendirmeler; Her bir performans göstergesinin hedefe etkisi göz önünde bulundurularak hedef bazında performans hesaplaması yapılmıştır.

### **2.4 Üst Politika Belgeleri Analizi**

Üst politika belgeleri;  
12. Kalkınma Planı  
Cumhurbaşkanlığı Programı,  
Orta Vadeli Program,  
Cumhurbaşkanlığı Yıllık Programı,  
Millî Eğitim Bakanlığı Stratejik Planı,  
İl Millî Eğitim Müdürlüğü Stratejik Planı,  
İlçe Millî Eğitim Müdürlüğü Stratejik Planı

**Tablo 2. Üst Politika Belgeleri Analizi Tablosu**

Üst Politika Belgesi	İlgili Bölüm/Referans	Verilen Görevler/İhtiyaçlar
12. Kalkınma Planı	On İkinci Kalkınma Planı	Fikrî Mülkiyet Hakları, Eğitim, Çocuk, Gençlik, Engelli Hizmetleri, Kültür ve Sanat, Spor, Afet Yönetimi, İstihdam
Cumhurbaşkanlığı Programı	Cumhurbaşkanlığı Programı	Turizm, Fikri Mülkiyet Hakları, Eğitim, Çocuk, Gençlik, Engelli Hizmetleri, Kültür ve Sanat
Orta Vadeli Program	Orta Vadeli Program	Afet Yönetimi, Dijital Dönüşüm, Ne Eğitimde Ne İstihdamda Olan Gençlerin ve Kadınların Eğitime ve İstihdama Katılımı,
Cumhurbaşkanlığı 2024 Yıllık Programı	Kültür ve Sanat	783.1, 785.1, 785.2, 789.1 Sayılı Tedbir Maddeleri
Millî Eğitim Bakanlığı 2024 Stratejik Planı	İl Millî Eğitim Müdürlüğü Stratejik Planı	İl/İlçe Millî Eğitim Müdürlüklerimizin ve oku/kurumların stratejik planda ele alacakları temel amaç, hedef ve performans göstergelerinin belirlenmesi
İl Millî Eğitim Müdürlüğü Stratejik Planı	Amaç ve Hedeflere İlişkin Mimari	Temel Eğitim İle İlgili Tüm Amaç ve Hedefler

## 2.5 Faaliyet Alanları ile Ürün/Hizmetlerin Belirlenmesi

*Tablo 3. Faaliyet Alanlar/Ürün ve Hizmetler Tablosu*

Faaliyet Alanı	Ürün/Hizmetler
Öğretim-eğitim faaliyetleri	<b>Öğrenci İşleri</b> Kayıt-nakil işleri Devam-devamsızlık Sınıf geçme Sınav hizmetleri

<b>Rehberlik faaliyetleri</b>	Öğrencilere rehberlik yapmak Velilere rehberlik etmek Rehberlik faaliyetlerini yürütmek
<b>Sosyal faaliyetler</b>	Toplumunu bir arada tutan değerlerin güçlendirilmesi, şehir kültürü, demokrasi ve insan hakları, kültürel mirasın aktarılması ve öğretilmesi konularında yaygın eğitim ile sosyal ve kültürel etkinlikler düzenlenerek daha adil, hoşgörülü ve sürdürülebilir bir toplumun oluşturulmasına katkı sağlanacaktır
<b>Sportif faaliyetler</b>	Temel Eğitimde öğrencilerin akademik, bilimsel, sosyal, kültürel, sanatsal, sportif faaliyetler ile sosyal sorumluluk programı kapsamındaki çalışmalara katılımları sağlanacaktır.
<b>Kültürel ve sanatsal faaliyetler</b>	Temel Eğitimde öğrencilerin akademik, bilimsel, sosyal, kültürel, sanatsal, sportif faaliyetler ile sosyal sorumluluk programı kapsamındaki çalışmalara katılımları sağlanacaktır.
<b>İnsan kaynakları faaliyetleri (mesleki gelişim faaliyetleri, personel etkinlikleri...)</b>	Kurumlarda insan kaynaklarını, organizasyonel amaçlar doğrultusunda en verimli şekilde kullanmak yürütmek
<b>Okul aile birliği faaliyetleri</b>	Okul ve aile iş birliğini sağlamak, okula maddi kaynak oluşturmak
<b>Öğrencilere yönelik faaliyetler</b>	Okul aidiyetinin geliştirilmesi amacıyla öğrencilere yönelik sosyal etkinliklerin artırılması
<b>Ölçme değerlendirme faaliyetleri</b>	Kaynaştırma/bütünleştirme yoluyla eğitimlerini sürdüren öğrencilere yönelik bilgi, beceri, tutum ve farkındalık kazandırmak için ilgili tüm paydaşlara (öğretmenler, okul yöneticileri, il/ilçe MEM şef ve şube müdürleri ve aileler) çevrimiçi veya yüz yüze eğitimler verilecektir.
<b>Öğrenme ortamlarına yönelik faaliyetler</b>	Dijital içeriklerin kullanımı ile ölçme değerlendirmenin öğrenim sürecinde ortaya konulan günlük yaşam deneyimleri üzerinden yapılması ve öğrencilerin ihtiyaç hissederek bilgi ve beceriye ulaşması hedeflenmelidir
<b>Ders dışı faaliyetler</b>	Öğrenme ortamlarının, ders yapılarının, materyalleri tanılama ve değerlendirme araçlarının geliştirilmesi; özel eğitim artırılması, özel yeteneklilere yönelik kurumsal yapı ve süreçlerin iyileştirilmesi; öğrenme ortamlarının, ders yapılarının, materyalleri tanılama ve değerlendirme araçlarının geliştirilmesi;

## 2.6 Paydaş Analizi

Paydaş analizi kapsamında, öncelikle paydaşlar belirlenerek iç ve dış paydaş olarak tasnif edilmiştir. Katılımcılığı artırmak ve paydaş görüşlerini plana yansıtılabilmek amacıyla anket uygulaması, mülakat, atölye çalışması ve toplantılardan yararlanılmıştır.

Paydaş analizi katılımcılığı sağlamanın en önemli aracıdır. İdarenin etkileşim içerisinde olduğu tarafların stratejik planla ilgili görüşlerin dikkate alınması, okul hizmetlerinden yararlananların ihtiyaçları doğrultusunda şekillendirilmesi ile stratejik planın paydaşlar tarafından sahiplenilmesini ve başarı düzeyinin artırılmasını sağlar. Eğitim açısından paydaş, bir okulun veya kurumun ürün ve hizmetleriyle ilgisi olan, okul/kurumdan doğrudan veya dolaylı, olumlu ya da olumsuz yönde etkilenen veya okul ve kurumu etkileyen tüm tarafları içerir. Her bir paydaşın rolü okulun gelişimi için çok önemlidir. Başarılı bir okulun en hayati bileşeni, tüm paydaşların olumlu katılımıdır. Paydaşlar iç paydaşlar ve dış paydaşlar olarak sınıflandırılır.

İç paydaşlar, okulda gerçekleşen her faaliyetten doğrudan etkilenen veya bir faaliyeti iletme/yavaşlatma etkisine sahip olanlardır. Okulun bir parçası olan bireyleri ifade eder. Okul müdürü, müdür yardımcıları, öğretmenler, öğrenciler, destek personeli ve okul aile birliği üyeleri iç paydaşlarımız olarak belirlenmiştir.

Dış paydaşlar, okulun bir parçası olmayan ancak okulda gerçekleşen her faaliyetten dolaylı olarak etkilenen, bağlı/ilişkili/ilgili kişi, grup ya da kurumları ifade eder. Okulun dış paydaşları; veliler, il ve ilçe millî eğitim müdürlükleri, Valilik, kamu kurum ve kuruluşları, muhtarlar, sivil toplum ve özel sektör kuruluşları şeklindedir.

Kurumumuzun temel paydaşları öğrenci, veli ve öğretmen olmakla birlikte eğitimin dışsal etkisi nedeniyle okul çevresinde etkileşim içinde olunan geniş bir paydaş kitlesi bulunmaktadır. Paydaşlarımızın görüşleri anket, toplantı, dilek ve istek kutuları, elektronik ortamda iletilen önerilerde dâhil olmak üzere çeşitli yöntemlerle sürekli olarak alınmaktadır.

**Tablo 4. Paydaş Sınıflandırma ve Önceliklendirme Tablosu**

PAYDAŞLAR	İÇ PAYDAŞ	DIŞ PAYDAŞ	ÖNCELİĞİ (5 Yüksek Öncelik -1 Düşük Öncelik)
Millî Eğitim Bakanlığı	+		5
Valilik		+	5
İl Millî Eğitim Müdürlüğü	+		5
Kaymakamlık		+	5
İlçe Millî Eğitim Müdürlüğü	+		5
Öğretmenler	+		5
Öğrenciler	+		5
Veliler	+		5
Okul Aile Birliği	+		5
Diğer çalışanlar	+		3
Uludağ Üniversitesi		+	3
Büyükşehir Belediyesi		+	5
Güvenlik Güçleri (Emniyet, Jandarma)		+	4
Muhtarlık		+	5
Sivil Toplum Kuruluşları	+	+	3

Paydaş anketlerine ilişkin ortaya çıkan temel sonuçlar şu şekildedir:

**Öğrenci Anketi Sonuçları:**

NO	STRATEJİK PLAN 2024-2028 İÇ PAYDAŞ- ÖĞRENCİ MEMNUNİYET ANKETİ	Katılıyorum			Katılmıyorum		
		Kesinlikle	Katılıyorum	Kararsızım	Kesinlikle	Katılmıyorum	Katılmıyorum
01-	Öğretmenlerimle ihtiyaç duyduğumda rahatlıkla görüşebilirim.	40.4	39.7	13.8	6	2.7	
02-	Okul müdürü ile ihtiyaç duyduğumda rahatlıkla konuşabiliyorum.	16.1	32.8	26.6	10.5	14.9	

03-	Okulun rehberlik servisinden yeterince yararlanabiliyorum.	29	35.3	15.2	9.8	11.4
04-	Okula ilettiğimiz öneri ve isteklerimiz dikkate alınır.	25.2	33.7	19.7	10	12
05-	Okulda kendimi güvende hissediyorum.	45.1	33.7	12.1	6.5	6.3
06-	Okulda öğrencilerle ilgili alınan kararlarda bizlerin görüşleri alınır.	25.9	34.1	18.8	10.3	13.2
07-	Öğretmenler yeniliğe açık olarak derslerin işlenişinde çeşitli yöntemler kullanmaktadır.	42.8	37.1	8.5	7.2	5.8
08-	Derslerde konuya göre uygun araç gereçler kullanılmaktadır.	53.1	35.1	5.4	4.7	3.4
09-	Teneffüslerde ihtiyaçlarımı giderebiliyorum.	35	29.9	9.8	9.6	17
10-	Okulun içi ve dışı temizdir.	27.4	35	12.1	14.3	11.8
11-	Okulun binası ve diğer fiziki mekânlar yeterlidir.	44.4	38.6	7.2	5.4	5.8
12-	Okul kantininde satılan malzemeler sağlıklı ve güvenlidir.	4.7	17.9	27.2	13	36.8
13-	Okulumuzda yeterli miktarda sanatsal ve kültürel faaliyetler düzenlenmektedir.	51.1	32.6	8.3	4.3	5.3
14-	Öğretmenlerimizin öğrencilere yaklaşımından ve iletişimlerinden memnunuz.	47.6	29.3	9.4	6.7	5.3
15-	Okulumuzun yöneticilerini (müdür-müdür yardımcısı) başarılı buluyorum.	44.2	37	9.6	4.5	4.3
16	Sizce okulumuz aşağıda belirtilen faaliyet alanlarından hangisinde diğerlerine göre daha başarılıdır.	Akademik Başarı 9.4 Sportif Faaliyetler 54.5 Yabancı Dil Eğitimi 7.6 Bilimsel Faaliyetler 1.3 Sosyal ve Kültürel Faaliyetler 1.3 Öğrenci Kişilik ve Rehberlik Hizmetleri 1.3 DYK (Destekleme Y.Kursları) 0.5 Hepsi 23.9				
17-	Hangi derse diğerlerinden daha fazla ilgi duyuyorsunuz ? (daha çok seviyorsunuz)	Matematik 21.4 Türkçe 13.8 Fen Bilimleri 9.4 Sosyal Bilgiler 4.9 İngilizce 14.3 Din Kültürü ve Ahlak Bilgisi 3.6 Müzik 1.1 Görsel Sanatlar 1.8 Beden Eğitimi 17.4 Teknoloji Tasarım 1.8 Bilişim Teknolojileri 1.6 Hepsi 8.1 Hiçbiri 0.7				

18-	Okulumuzun Olumlu (başarılı) Yönlerine İlişkin Görüşleriniz.	Sportif faaliyetler Öğretmenlerimiz çok ilgili Öğretmenlerimizle ders işlemek çok eğlenceli Sportif faaliyetler fazla ve gayet başarılı Bilimsel faaliyetler ( Diğer Sonuçlar arşivlenmiştir.)
19-	Okulumuzun Geliştirilmesi Gereken Yönlerine İlişkin Görüşleriniz.	Kantin Temizlik Tuvaletler Sınıflar Arası Yarışmalar Sıklıkla olmalı Tuvaletlerde peçete olabilir Halı sahanın çimleri değişmelidir ( Diğer Sonuçlar arşivlenmiştir.)

### Öğretmen Anketi Sonuçları:

NO	STRATEJİK PLAN 2024-2028 İÇ PAYDAŞ -ÖĞRETMEN MEMNUNİYET ANKETİ	Kesinlikle Katılıyorum	Katılıyorum	Kararsızım	Kesinlikle Katılmıyorum	Katılmıyorum
01-	Okulumuzda alınan kararlar, çalışanların katılımıyla alınır.	21,3	40,4	6,4	23,4	10,6
02-	Kurumdaki tüm duyurular çalışanlara zamanında iletilir.	44,7	38,3	2,1	14,9	0
03-	Her türlü ödüllendirmede adil olma, tarafsızlık ve objektiflik esastır.	17	38,3	17	10,6	17
04-	Kendimi, okulun değerli bir üyesi olarak görürüm.	29,8	38,3	12,8	4,3	14,9
05-	Çalıştığım okul bana kendimi geliştirme imkânı tanımaktadır.	40,4	40,4	12,8	4,3	2,1
06-	Okul, teknik araç ve gereç yönünden yeterli donanıma sahiptir.	51,1	38,3	0	12,8	0
07-	Okulda çalışanlara yönelik sosyal ve kültürel faaliyetler düzenlenir.	46,8	48,9	0	6,4	0
08-	Okulda öğretmenler arasında ayrım yapılmamaktadır.	17	31,9	14,9	10,6	25,5
09-	Okulumuzda yerelde ve toplum üzerinde olumlu etki bırakacak çalışmalar yapmaktadır.	53,2	44,7	0	2,1	0



10-	Yöneticilerimiz, yaratıcı ve yenilikçi düşüncelerin üretilmesini teşvik etmektedir.	48,9	38,3	2,1	10,6	0
11-	Yöneticiler, okulun vizyonunu, stratejilerini, iyileştirmeye açık alanlarını vs. çalışanlarla paylaşır.	44,7	40,4	4,3	8,5	2,1
12-	Okulumuzda sadece öğretmenlerin kullanımına tahsis edilmiş yerler yeterlidir.	17	55,3	6,4	8,5	12,8
13-	Alanıma ilişkin yenilik ve gelişmeleri takip eder ve kendimi güncellerim.	23,4	63,8	6,4	6,4	0
14-	Okulumuzun Olumlu (başarılı) Yönlerine İlişkin Görüşleriniz.	<p>Öğrencilerimizin motivelerini yüksek tutarak Yeterli donanıma sahip ve gitgide başarının artacağını düşünüyorum Sosyal, kültürel ve başarı odaklı öğrenci merkezli bir okul. Her alanda aktif olmamız be desteklenmemiz daha çok çalışma isteği uyandırıyor Herkes oldukça özverili, kurum kültürü oturmuş. Yenilikçi ve çözüm odaklı yaklaşımlar okulun başarısında etkili. Öğrencilerin sınavlara güzel hazırlanmaları için gerekli çalışmaların yapılması ( Diğer Sonuçlar arşivlenmiştir.)</p>				
15-	Okulumuzun Geliştirilmesi Gereken Yönlerine İlişkin Görüşleriniz	<p>Akademik başarı Sınıf mevcutları daha az sayıda olabilir Öğretmenlere daha yapıcı ve motive edici yaklaşılabılır Sınıf öğrenci sayıları Öğrencilere kuralları daha sert bir tutumla ve hep aynı kararlılıkla uygulamalıyız Her yönüyle başarılı. Daha fazla kültürel başarı,sınavlarda ilde ilk 10 da olabilmek Öğretmen başarılarının sistemde belgeyle ödüllendirilmesi diğer öğretmenlerinde teşvik edilmesi Bazı konularda bizlerin de fikirleri alınır ve bazı konularda öğretmen ayrımcılığı ortadan kalkarsa mutlu oluruz. ( Diğer Sonuçlar arşivlenmiştir.)</p>				

Veli Anketi Sonuçları:

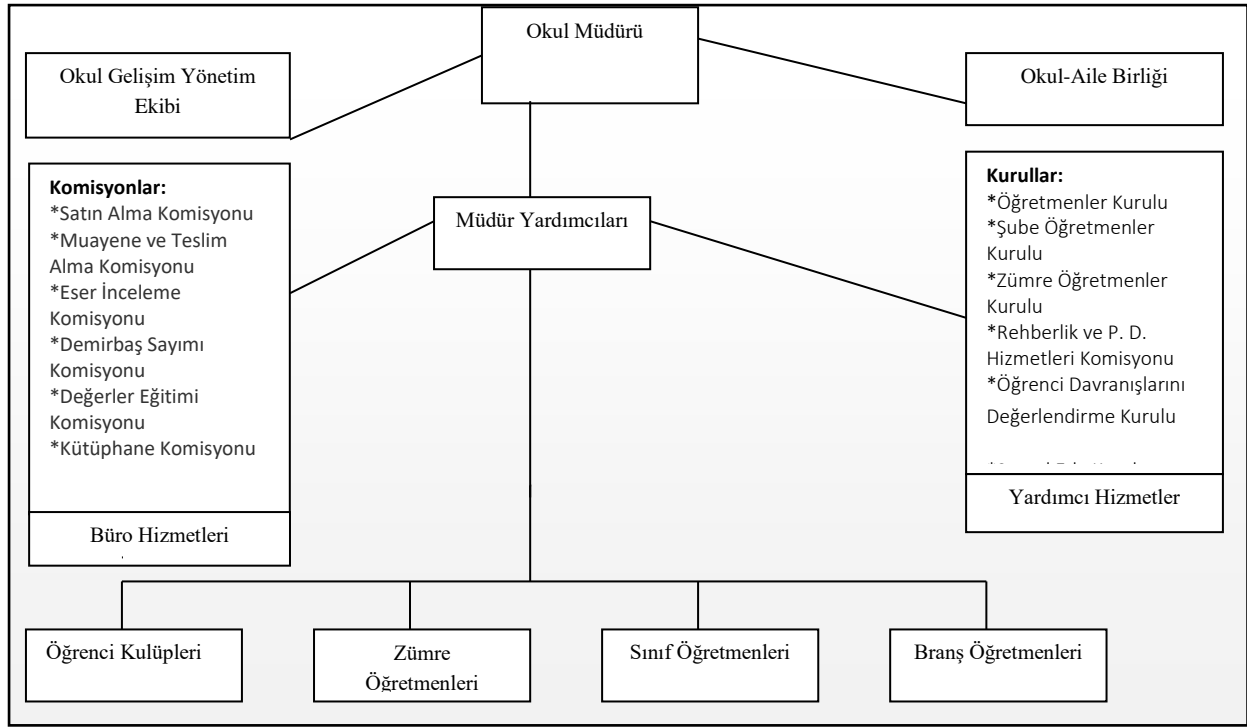
NO	STRATEJİK PLAN 2024-2028 İÇ PAYDAŞ - VELİ MEMNUNİYET ANKETİ	Kesinlikle Katılıyorum	Katılıyorum	Kararsızım	Kesinlikle Katılmıyorum	Katılmıyorum
01-	İhtiyaç duyduğumda okul çalışanlarıyla rahatlıkla görüşebiliyorum.	45,6	47,8	3,1	3,4	1,3
02-	Bizi ilgilendiren okul duyurularını zamanında öğreniyorum.	56,9	39,7	1,3	2,5	0,9
03-	Öğrencimle ilgili konularda okulda rehberlik hizmeti alabiliyorum.	40,9	45,3	6,9	4,1	1,3
04-	Okula ilettiğim istek ve şikâyetlerim dikkate alınıyor.	30	48,1	10,6	9,1	1,9
05-	Öğretmenler yeniliğe açık olarak derslerin işlenişinde çeşitli yöntemler kullanmaktadır.	40,6	45,6	7,5	5,3	1,3
06-	Okulda yabancı kişilere karşı güvenlik önlemleri alınmaktadır.	49,1	41,3	6,3	3,4	1,3
07-	Okulda bizleri ilgilendiren kararlarda görüşlerimiz dikkate alınır.	31,3	54,1	9,4	4,1	2,2
08-	E-Okul Veli Bilgilendirme Sistemi ile okulun internet sayfasını düzenli olarak takip ediyorum.	47,8	40,3	1,3	7,2	4,1
09-	Çocuğumun okulunu sevdiğini ve öğretmenleriyle iyi anlaşmış olduğunu düşünüyorum.	48,1	42,8	4,7	4,7	0,6
10-	Okul, teknik araç ve gereç yönünden yeterli donanıma sahiptir.	45,6	46,9	4,4	2,8	1,3
11-	Okul her zaman temiz ve bakımlıdır.	47,8	45	2,8	4,4	0,6
12-	Okulun binası ve diğer fiziki mekânlar yeterlidir.	45	44,1	4,7	4,1	1,9
13-	Okulumuzda yeterli miktarda sanatsal ve kültürel faaliyetler düzenlenmektedir.	49,4	41,9	4,4	3,8	0,9
14-	Okulumuz öğretmenlerinin öğrencilere yaklaşımlarından ve öğrenciler ile iletişimlerinden memnunum.	42,5	45,6	5,6	5,6	0,6
15-	Okulumuzun yönetim kadrosunu başarılı buluyorum.	44,7	46,9	3,1	4,4	0,6
16-	Okulumuzda "Okul Dışı Eğitim Faaliyetleri" (Yurt İçi Geziler, Yurt Dışı Geziler, Kamplar, Okul Dışı Faaliyetler v.b.) yeterli düzeyde yapılmaktadır.	22,8	43,8	17,2	8,8	7,5
17-	Avrupa Birliği tarafından desteklenen projeler kapsamında okulumuz tarafından düzenlenecek olan yurt dışı (Avrupa Ülkeleri) eğitim gezisi , dil eğitimi ve kültür gezilerine öğrencinizin katılımını destekler misiniz.? (Gerekli tüm yasal izinler, vize ve pasaport işlemleri proje kapsamında okul tarafından yapılacak olup öğrenci giderlerinin yüzde 70 i veli tarafından karşılanacaktır.)	Desteklerim 60 Destekleyemem 9,4 Kararsızım 29,7				
18-	Okulumuz aşağıda belirtilen faaliyet alanlarından hangisinde diğerlerine göre daha başarılıdır.	Akademik Başarı 14,7 Sportif Faaliyetler 31,3 Yabancı Dil Eğitimi 7,2 Bilimsel Faaliyetler 1,2				

		Öğrenci Kişilik Hizmetleri 0,6 Sosyal ve Kültürel Faaliyetler 1,9 DYK (Destekleme Y. Kursları) 1,6 Hepsi 40,6
19-	Okulumuzun Olumlu (başarılı) Yönlerine İlişkin Görüşleriniz.	Disipli Başarılı Her konuda ilgili ve iletişimi kuvvetli kadrosuyla başarısı seviyesi yüksek bir okul.. sportif faaliyetler konusunda da tas tamam muazzam Çok deneyimli kadrosu var hem genç hemde istekli bir kadroyla başarısızlığa yer yok okulumuzda Çok disiplinli ve öğrencilerinin her konuda başarılı olmasını destekleyen bir okul ( Diğer Sonuçlar arşivlenmiştir.)
20-	Okulumuzun Geliştirilmesi Gereken Yönlerine İlişkin Görüşleriniz.	Sınıf mevcutlarının azaltılması Şu anda yapmış oldukları politikaları değiştirmemeli ve görev aşkını kaybetmeyen bir kadroyla çalıştıkları sürece başarı kaçınılmaz Daha az öğrencili sınıflar Özellikle tuvalet temizliğinde biraz daha dikkatli olunması gerektiğini düşünüyorum Öğrencilerin daha disipline edilmesi lazım ama bu konuda ailelerin desteğide lazım. ( Diğer Sonuçlar arşivlenmiştir.)

## 2.7 Kuruluş İçi Analiz

Bu bölümde; teşkilat yapısı, insan kaynaklarının yetkinlik düzeyi, kurum kültürü, teknoloji ve bilişim altyapısı, fiziki ve mali kaynaklara ilişkin analizlere yer verilmiştir.

## 2.7.1 Teşkilat Şeması



Etkili bir okul/kurum içi analiz süreci; okul/kurumun kaynaklarını, varlıklarını, özelliklerini, yeterliliklerini, yeteneklerini, fırsat alanlarını ve başarısızlıklarını belirlemek için okul/kurumun içinde etkileşime giren tüm bileşenlerinin değerlendirildiği bir süreçtir. Okul/kurum içi analiz sürecinde yararlanılabilecek farklı araçlar vardır. Her bir aracın analiz sürecinin bir dişlisi olarak sunacağı katkı değerlidir.

Okul İçi	Analiz İçerik Tablosu
Öğrenci sayıları	Sınıf kademeleri, kaynaştırma öğrencileri, yabancı uyruklu öğrenciler gibi demografik özelliklere dair detaylı sınıflandırmaları kapsar. e-Okul kayıtları kullanılarak hazırlanabilir.
Akademik başarı verileri	e-Okul kayıtları kullanılarak erişim sağlanabilir.
Sosyal-kültürel-bilimsel ve sportif başarı verileri	Belirtilen alanlarda yarışma ödülleri ya da lisansları olan öğrencilere dair sayısal verileri kapsamalıdır.

Öğrenme stilleri envanteri	Okul rehberlik servisi tarafından uygulanmaktadır.
Devam-devamsızlık verileri	e-Okul kayıtları kullanılarak erişim sağlanabilir. Aynı zamanda okul rehberlik servisi tarafından devamsızlık nedenleri anketi uygulanarak detaylı bir analiz gerçekleştirilmesi önerilmektedir.
Okul disiplinini etkileyen faktörler anketi	Okul rehberlik servisi tarafından uygulanmaktadır.
İnsan kaynakları verileri	İdareci, öğretmen ve destek personeline dair sayısal veriler, lisans ya da yüksek lisans programlarından mezuniyet durumlarını da kapsamalıdır.
Öğretmenlerin hizmetiçi eğitime katılma oranları	MEBBİS verileri kullanılarak erişim sağlanabilir.
Öğrenme ortamı verileri	Okulun fiziki yapısına (ana ve ek binalar, kapalı spor salonu vb.) ve öğrenme ortamlarına (sınıf sayısı, laboratuvar ve kütüphane vb.) dair verileri içermelidir.
Okul/kurum ortamını değerlendirme anketi	Okul rehberlik servisi tarafından uygulanmaktadır.

### 2.7.2 İnsan Kaynakları

Bu bölümde; okulumuz personeline ilişkin nicel veriler ile personelin sahip olduğu niteliklerin analizi yapılmıştır.

Okul/kurumda çalışanlar ve görevleri belirlenir. Ayrıca;

- Kurumun sahip olduğu toplam norm kadro sayısı,
- Çalışan toplam personel sayısı,
- İhtiyaç duyulan branşlar ve ihtiyaç sayısı,
- Buna bağlı olarak yapılan istihdam sayısı,
- Personelin nasıl atandığı,
- Varsa geçici personelin alındığı kaynağı,
- Kadrosu olmayıp da sözleşmeli çalıştırılan personelin sayısı,
- Eğitim düzeyi, gönüllü olarak aldığı diğer görevler,
- Okul/kuruma son -en az- iki yılda gelen giden personel sayısı mümkün ise neden okul/kurumdan tayin istedikleri,
- Ortalama okulda çalışma yılı,
- Ortalama hizmet içi eğitim saati,
- Çalışana verilen ödül ve ceza sayısı gibi hususlar tablo hâlinde düzenlenebilir.

Okul/kurumda çalışan yönetici, öğretmen, diğer personelin görevlerinin neler olduğu belirlenmelidir.

**Tablo 5. Çalışanların Görev Dağılımı**

<b>Çalışanın Ünvanı</b>	<b>Görevleri</b>
Okul /Kurum Müdürü	Kanun, tüzük yönetmelik, genelge, program ve emirlere uygun olarak görevlerini yürütmeye okulu düzene koymaya ve denetlemeye yetkilidir.
Müdür Yardımcısı	* Ders okutmanın yanında, müdürün yardımcısıdır. * Müdürün olmadığı zamanlarda müdüre vekâlet eder. * Okulun her türlü eğitim öğretim, yönetim, öğrenci, personel, tahakkuk, yazışma, eğitici etkinlikler, yatılılık-bursluluk, güvenlik, bakım, koruma, temizlik, düzen, nöbet, veli iletişim gibi işleri ile ilgili olarak okul müdürü tarafından verilen görevleri yapar. Bu görevlerin yapılmasından ve okulun amaçlarına uygun olarak işleyişinden müdüre karşı sorumludur.
Öğretmenler	* Kendilerine verilen ve yetkili sayıldıkları dersleri okutmak. * Okuttukları derslerle ilgili uygulama ve deneyleri yapmak. * Serbest çalışma saatlerinde öğrencileri gözetlemek. * Ders dışında okulun eğitim öğretim ve yönetim işlerine katılmak. * Kanun yönetmelik ve emirlerle tespit edilen ödevleri yapmak. * Öğrencilerin sorunlarıyla ilgilenmek.
Yardımcı Hizmetler Personeli	* Okulda bulunan personel ve idari odaların temizliği * Katlarda bulunan sınıf, tuvalet ve koridorların temizliği * Okul bahçesinin bakımı ve temizliği * Belli bir mesleğe yönelik olmayan bakım onarım işleri
Memur	* Yazıları, Resmî Yazışmalarda Uygulanacak Esas ve Usuller Hakkında Yönetmelik hükümlerine uygun olarak zamanında hazırlamak ve yazıların takibini yapmak. * DYS dışında Genel Müdürlüğe intikal eden resmî evrakın kaydını yapmak, bu evrakı DYS'ye aktarmak ve ilgili birime yönlendirmek. - Görev alanıyla ilgili amirlerince verilecek diğer görevleri yapmak.

## Okulun Mevcut Durumu: Temel İstatistikler

### Okul Künyesi

Okulumuzun temel girdilerine ilişkin bilgiler altta yer alan okul künyesine ilişkin tabloda yer almaktadır.

**Tablo 6. Temel Bilgiler Okul Künyesi**

<b>Okulun Hizmete Giriş Tarihi : 1961</b>			<b>Toplam Çalışan Sayısı</b>		115
<b>Öğrenci Sayısı:</b>	Kız	903	<b>Öğretmen Sayısı</b>	Kadın	64
	Erkek	998		Erkek	44
	<b>Toplam</b>	1901		<b>Toplam</b>	108

### Çalışan Bilgileri

**Tablo 7 . Çalışan Bilgileri Tablosu**

<b>Unvan*</b>	<b>Erkek</b>	<b>Kadın</b>	<b>Toplam</b>
Okul Müdürü ve Müdür Yardımcısı	4	2	6
Sınıf Öğretmeni	0	0	0
Branş Öğretmeni	44	62	106
Rehber Öğretmen	0	2	2
İdari Personel	1	1	2
Yardımcı Personel	2	4	6
Güvenlik Personeli	0	1	1
<b>Toplam Çalışan Sayıları</b>	<b>51</b>	<b>71</b>	<b>123</b>

### Sınıf ve Öğrenci Bilgileri

Okulumuzda yer alan sınıfların öğrenci sayıları alttaki tabloda verilmiştir.

**Tablo 8.**

<b>SINIFI</b>	<b>Kız</b>	<b>Erkek</b>	<b>Toplam</b>	<b>SINIFI</b>	<b>Kız</b>	<b>Erkek</b>	<b>Toplam</b>
5/A	17	18	35	7/A	16	11	27
5/B	17	18	35	7/B	14	16	30
5/C	17	18	35	7/C	14	16	30
5/D	20	15	35	7/D	14	18	32
5/E	18	15	33	7/E	12	15	27
5/F	17	17	34	7/F	12	17	29
5/G	14	15	29	7/G	12	18	30
5/H	14	16	30	7/H	14	15	29
5/I	14	16	30	7/I	15	16	31

5/J		13	18	31	7/J	18	14	32
5/K		14	16	30	7/K	22	10	32
5/L		14	15	29	7/L	16	16	32
5/M		13	17	30	7/M	14	18	32
5/N		11	19	30	7/N	13	16	29
5/P		13	17	30	7/P	14	17	33
5/R		15	18	33	7/Ş OTİSTİK	0	1	1
5/Ş OTİSTİK		0	1	1				
6/A		14	17	31	8/A	13	17	30
6/B		15	14	29	8/B	13	18	31
6/C		14	18	32	8/C	12	18	30
6/D		13	17	30	8/D	12	19	31
6/E		13	17	30	8/E	13	18	31
6/F		14	16	30	8/F	12	16	28
6/G		15	16	31	8/G	12	18	30
6/H		15	17	32	8/H	14	16	30
6/I		15	15	30	8/I	18	13	31
6/J		14	15	29	8/J	19	13	32
6/K		16	16	32	8/K	13	17	30
6/L		17	17	34	8/L	13	16	29
6/M		18	16	34	8/M	12	18	30
6/N		17	16	33	8/N	12	18	30
6/P		22	13	35	8/Ş OTİSTİK	0	0	0
6/R		22	13	35				
6/Ş OTİSTİK		0	5	5				
		495	527	1022		408	471	879

### 2.7.3 Teknolojik Düzey

Okulumuzun teknolojik altyapısı ve teknolojiyi kullanabilme düzeyine ilişkin analizi yapılmıştır.

Bu aşamada okul/kurumda elektronik ortamda depolama sistemi kullanılmakta ve idari personelin erişebildiği ortak drive ile iş ve işlemler elektronik ortamda yapılmaktadır. Gelecek süreçte öğretmenlerinde elektronik depolama kullanmaları teşvik edilerek sürdürülebilirlik sağlanması hedeflenmektedir.



**Tablo 9. Teknolojik Araç-Gereç Durumu**

Okul Bölümleri *		Özel Alanlar	Var	Yok
Okul Kat Sayısı	3	Çok Amaçlı Salon	X	
Derslik Sayısı	31	Çok Amaçlı Saha	X	
Derslik Alanları (m2)	20	Kütüphane	X	
Kullanılan Derslik Sayısı	30	Fen Laboratuvarı	X	
Şube Sayısı	60	Bilgisayar Laboratuvarı	X	
İdari Odaların Alanı (m2)	25	İş Atölyesi		X
Öğretmenler Odası (m2)	50	Beceri Atölyesi	X	
Okul Oturma Alanı (m2)	2000	Pansiyon		X
Okul Bahçesi (Açık Alan)(m2)	4000			
Okul Kapalı Alan (m2)	2500			
Sanatsal, bilimsel ve sportif amaçlı toplam alan (m <sup>2</sup> )	700			
Kantin (m2)	50			
Tuvalet Sayısı	12			
<b>Diğer (.....)</b>				

**Donanım ve Teknolojik Kaynaklarımız**

Teknolojik kaynaklar başta olmak üzere okulumuzda bulunan çalışır durumdaki donanım malzemesine ilişkin bilgiye alttaki tabloda yer verilmiştir.

**Tablo 10.**

Akıllı Tahta Sayısı	40	TV Sayısı	1
Masaüstü Bilgisayar Sayısı	85	Yazıcı Sayısı	14
Taşınabilir Bilgisayar Sayısı	4	Fotokopi Makinası Sayısı	3
Projeksiyon Sayısı	1	İnternet Bağlantı Hızı	1000 mb

## 2.7.4 Mali Kaynaklar

Bütçe işlemleri Okul Aile Birliği ve İlgili Okul Müdür Yardımcısı tarafından yürütülmektedir. Enflasyon oranlarının da dikkate alındığı Okul/Kurumun mali kaynak analizi aşağıda belirtilmiştir.

**Tablo 12. Kaynak Tablosu**

Kaynak Tablosu	2024	2025	2026	2027	2028	Toplam
Genel Bütçe	228000	250000	340000	400000	500000	1718000
Valilikler ve Belediyelerin Katkısı	5000	10000	17000	25000	35000	92000
Diğer (Okul Aile Birlikleri)	1050000	1100000	1250000	1350000	1400000	6150000
<b>TOPLAM</b>	<b>1283000</b>	<b>1360000</b>	<b>1607000</b>	<b>1775000</b>	<b>1935000</b>	<b>7960000</b>

## Gelir ve Gider Bilgisi

Okulumuzun genel bütçe ödenekleri, okul aile birliği gelirleri ve diğer katkılarda dâhil olmak üzere gelir ve giderlerine ilişkin son iki yıl gerçekleşme bilgileri alttaki tabloda verilmiştir.

**Tablo 13. Gelir ve Gider Bilgisi**

Yıllar	Gelir Miktarı	Gider Miktarı
2020	310.000	190.000
2021	428.000	223.000
2022	785.000	677.000
2023	1.023.000	828.000

## 2.7.5 İstatistiki Veriler

**Tablo 14. Kurum İstatistiki Bilgiler Tablosu**

Öğrenci Sayısı:	Kız	903	Öğretmen Sayısı	Kadın	64
	Erkek	998		Erkek	44
	<b>Toplam</b>	<b>1901</b>		<b>Toplam</b>	<b>108</b>

<b>Derslik Başına Düşen Öğrenci Sayısı</b>	61	<b>Şube Başına Düşen Öğrenci Sayısı</b>	30,5
<b>Öğretmen Başına Düşen Öğrenci Sayısı</b>	17,60	<b>Şube Başına 30'dan Fazla Öğrencisi Olan Şube Sayısı</b>	30
<b>Öğrenci Başına Düşen Toplam Gider Miktarı</b>	538,13	<b>Öğretmenlerin Kurumdaki Ortalama Görev Süresi</b>	10

## 2.8 Çevre Analizi (PESTLE)

Çevre analiziyle okul/kurum üzerinde etkili olan veya olabilecek politik, ekonomik, sosyo-kültürel, teknolojik, yasal çevresel dış etkenlerin tespit edilmesi amaçlanmıştır.

**Tablo 15. PESTLE Analiz Tablosu**

<b>Politik-Yasal etkenler</b>	<b>Ekonomik etkenler</b>
Kalkınma Planı ve Orta Vadeli Program, Bakanlık, il ve ilçe stratejik planlarının incelenmesi, Yasal yükümlülüklerin belirlenmesi, Oluşturulması gereken kurul ve komisyonlar, Okul/kurum çevresindeki politik durum.	Okul/kurumun bulunduğu çevrenin genel gelir durumu, İş kapasitesi, Okul/kurumun gelirini arttırıcı unsurlar, Okul/kurumun giderlerini arttıran unsurlar, Tasarruf sağlama imkânları, İşsizlik durumu, Mal-ürün ve hizmet satın alma imkânları, Kullanılabilir bütçe
<b>Sosyokültürel etkenler</b>	<b>Teknolojik etkenler</b>
Kariyer beklentileri, Ailelerin ve öğrencilerin bilinçlenmeleri, Aile yapısındaki değişimler (geniş aileden çekirdek aileye geçiş, erken yaşta evlenme vs.), Nüfus artışı, Göç, Nüfusun yaş gruplarına göre dağılımı, Hayat beklentilerindeki değişimler (Hızlı para kazanma hırısı, lüks yaşama düşkünlük, kırsal alanda kentsel yaşam), Beslenme alışkanlıkları, Değerler, mesleki etik kuralları vb.	Okul/kurumun teknoloji kullanım durumu e- Devlet uygulamaları, Dijital Platformlar üzerinden uzaktan eğitim imkânları, Okul/kurumun sahip olmadığı teknolojik araçlar Personelin ve öğrencilerin teknoloji kullanım kapasiteleri, Personelin ve öğrencilerin sahip olduğu teknolojik araçlar, Teknoloji alanındaki gelişmeler Teknolojinin eğitimde kullanımı

## Çevresel Etkenler

Hava ve su kirlenmesi,  
Toprak yapısı,  
Bitki örtüsü,  
Doğal kaynakların korunması için yapılan çalışmalar,  
Çevrede yoğunluk gösteren hastalıklar,  
Doğal afetler (deprem kuşağında bulunma, Covid 19, kene vakaları vb.)

## 2.9 Güçlü ve Zayıf Yönler ile Fırsatlar ve Tehditler (GZFT) Analizi

Okulumuzun temel istatistiklerinde verilen okul künyesi, çalışan bilgileri, bina bilgileri, teknolojik kaynak bilgileri ve gelir gider bilgileri ile paydaş anketleri sonucunda ortaya çıkan sorun ve gelişime açık alanlar iç ve dış faktör olarak değerlendirilerek GZFT tablosunda belirtilmiştir. Dolayısıyla olguyu belirten istatistikler ile algıyı ölçen anketlerden çıkan sonuçlar tek bir analizde birleştirilmiştir.

Kurumun güçlü ve zayıf yönleri donanım, malzeme, çalışan, iş yapma becerisi, kurumsal iletişim gibi çok çeşitli alanlarda kendisinden kaynaklı olan güçlülükleri ve zayıflıkları ifade etmektedir ve ayırında temel olarak okul müdürü/müdürlüğü kapsamında bakılarak iç faktör ve dış faktör ayrımı yapılmıştır.

### İçsel Faktörler

**Tablo 16.Güçlü Yönler**

Öğrenciler	Zeki, çalışkan olmaları ve enerjik olmaları.
Çalışanlar	Verilen işi doğru ve düzgün yapmaları.
Veliler	Sorumluluk alabilmeleri ve birçok alanda yardımcı olmaları.
Bina ve Yerleşke	Eski olmasına rağmen sağlıklı bir yapı ve güvenilir semt olması.
Donanım	Donanım anlamında eksikliğimizin olmaması gerçekten önemli.
Bütçe	Velilerimizin eksiklerimiz konusunda yardımcı olmaları.
Yönetim Süreçleri	Güçlü bir kadroya sahip olmamız.
İletişim Süreçleri	İletişim anlamında herhangi bir sıkıntımızın olmaması.
vb	

**Tablo 17.Zayıf Yönler**

Öğrenciler	Teknolojinin ( sosyal medya ve oyun ) fazla zamanlarını alması.
Çalışanlar	Bazılarının kırılğan bir yapıya sahip olmaları.
Veliler	Önyargılı olan velilerimiz var.
Bina ve Yerleşke	Eski olmasından kaynaklanan tesisat ve elektrik sorunları.
Donanım	Daha iyi bir kamera ve izleme sistemi olması.
Bütçe	İstediklerimizi gerçekleştirme anlamında yeterli olmaması.
Yönetim Süreçleri	Her sorunu anında çözüme yetersiz kalabilmemiz.
İletişim Süreçleri	Bazen ufak tefek problemler yaşamamız.
vb	

### Dışsal Faktörler

**Tablo 18.Fırsatlar**

Politik	Özellikle Belediyemizin yardımları.
Ekonomik	Okulumuz mezunu şahısların yapabilecekleri yardımlar.
Sosyolojik	Okulumuzun sosyolojik anlamda güçlü bir mahallede olması.

Teknolojik	Farklı devlet kurumlarından gelen donanımsal yardımlar.
Mevzuat-Yasal	Milli Eğitimin Mevzuat ve Yasal konularda yardımcı olmaları.
Ekolojik	Cumhurbaşkanlığının başlattığı sıfır atık projesi.

**Tablo 19.Tehditler**

Politik	Belediyenin gezi otobüs yardımlarını azaltması.
Ekonomik	Kurumumuzda kullanılan malzemelerin fiyatlarının artması.
Sosyolojik	Sosyolojik anlamda bazı sıkıntılı durumlar oluşabiliyor.
Teknolojik	Çocukların internette korumasız zaman geçirmeleri.
Mevzuat-Yasal	Böyle bir tehdit olduğunu düşünmüyoruz.
Ekolojik	Vatandaşların ekolojik anlamda daha fazla bilinçlendirilmeleri.

## 2.10 Tespit ve İhtiyaçların Belirlenmesi

**Tablo 20. Tespit ve İhtiyaçlar**

Tespit	İhtiyaç
Okulun adres bölgesinde çok fazla mahallenin olması nedeni ile sınıf mevcutlarının kalabalık olması	Okul adres bölgesindeki mahalle sayısının düşürülmesi
Kadrolu hizmetli personelin okulun fiziki şartlarına göre az olması sebebi ile diğer çalışanların ücretlerinin Okul Aile Birliğince karşılaması	Kadrolu hizmetli personel sayısının artırılması

## BÖLÜM III: 3. GELECEĞE BAKIŞ

Okul Müdürlüğümüzün Misyon, vizyon, temel ilke ve değerlerinin oluşturulması kapsamında öğretmenlerimiz, öğrencilerimiz, velilerimiz, çalışanlarımız ve diğer paydaşlarımızdan alınan görüşler, sonucunda stratejik plan hazırlama ekibi tarafından oluşturulan Misyon, Vizyon, Temel Değerler; Okulumuz üst kurulana sunulmuş ve üst kurul tarafından onaylanmıştır.

### 3.1 Misyonumuz

Yaşadığımız yüzyılın bilginin ve bireyin çağı olduğu noktasından hareketle bilgiye ulaşan ve bu bilgiyi yaşadığı toplumla paylaşan, kendisiyle ve içinde yaşadığı toplumla barışık, kendi geleceğini ülkenin geleceğiyle birlikte düşünen, bütün sorumluluğuyla çalışan, Ulu Önder Atatürk'ün özlemi çağdaş uygarlık düzeyini yakalamış toplumu oluşturmaktır.

### 3.2 Vizyonumuz

Akademik, sosyal, kültürel ve sportif başarıları her kesim tarafından kabul edilmiş, ilçemizde tercih edilen bir okul olmaktır.

### 3.3 Temel Değerlerimiz

- 1 Ülkemizin geleceğinden sorumluyuz.
- 2 Eğitime yapılan yardımı kutsal sayar ve her türlü desteği veririz.
- 3 Toplam Kalite Yönetimi felsefesini benimseriz.
- 4 Kurumda çalışan herkesin katılımı ile sürecin devamlı olarak iyileştirileceğine ve geliştirileceğine inanırız.

- 5 Sağlıklı bir çalışma ortamı içerisinde çalışanları tanıyarak fikirlerine değer verir ve işimizi önemseriz.
- 6 Mevcut ve potansiyel hizmet bekleyenlerin ihtiyaçlarına odaklanıyoruz.
- 7 Kendimizi geliştirmeye önem verir, yenilikçi fikirlerden yararlanıyoruz.
- 8 Öğrencilerimizi, yaratıcı yönlerinin gelişmesi için teşvik ederiz.
- 9 Öğrenme problemi olan öğrencilerimiz için özel destek programları hazırlıyoruz.

### 3.4 Amaç, Hedef ve Performans Göstergesi ile Stratejiler

TEMA I		EĞİTİM-ÖĞRETİME ERİŞİM ve KATILIM							
Amaç 1		Öğrencilerin eğitim öğretime etkin katılımlarıyla donanımlı olarak bir üst öğrenime geçişi sağlanacaktır.							
Hedef 1.1		Öğrenme kayıpları önleyici çalışmalar yapılarak azaltılacaktır.							
Performans Göstergeleri	Hedefe Etkisi	Başlangıç Değeri	2024	2025	2026	2027	2028	İzleme Sıklığı	Rapor Sıklığı
PG 1.1.1 Bir eğitim ve öğretim yılında destekleme ve yetiştirme kurslarına kayıt yaptıran öğrenci oranı (%)	%25	55,9	60	62	65	67	70	6 Ay	6 Ay
PG 1.1.2 Destekleme ve yetiştirme kurslarına devam eden öğrencilerin katılım sağladığı derslerin not ortalaması	%25	70	72	74	76	78	80	6 Ay	6 Ay
PG 1.1.3 20 gün ve üzeri özürsüz devamsızlık yapan öğrenci oranı (%)	%25	11,75	10	9	8	7	6	6 Ay	6 Ay
PG 1.1.4 20 gün ve üzeri özürlü devamsızlık yapan öğrenci oranı (%)	%25	14,43	14	13	12	11	10	6 Ay	6 Ay
<b>Koordinatör Birim</b>	Okul/kurumun idaresi, rehberlik servisi, zümre başkanları								
<b>İş birliği Yapılacak Birimler</b>	Sınıf Şube Rehber Öğretmeni, Veli, Rehber öğretmenler. Belediyeler, İl ve İlçe Milli Eğitim Müdürlükleri								
<b>Riskler</b>	Öğrencilerin kursa devam etme konusunda devamsızlık yapmaları, Veli ile işbirliği yapılamaması velilerin yeterli bilgi sahibi olmadıkları için DYK yerine özel kurumları tercih etmeleri								
<b>Stratejiler</b>	S1. Öğrencilerin genel derslerdeki kazanım eksiklikleri tespit edilerek destekleme ve yetiştirme kurslarıyla akademik yeterliklerinin artırılması sağlanacaktır. S2. Dijital platformlar aracılığıyla öğrencilerin tamamlayıcı ve destekleyici eğitim almaları sağlanacaktır. S3. DYK'lara yönelik ders içeriklerine katkı sağlayacak etkinlik, okuma vb aktivitelerin zenginleştirilmesi sağlanacaktır. S4. DYK içerikleri öğrencinin hazır bulunuşluk seviyesi dikkate alınarak hazırlanacaktır. S5. Öğrencilerin devamsızlık nedenleri tespit edilerek devamsızlığa neden olan etmenler giderilecektir.								
<b>Maliyet Tahmini</b>	200.000 TL								
<b>Tespitler</b>	DYK ve destek eğitim de dijital platformlar yerine yazılı ve görsel materyallerin								

	daha çok kullanılması. Yapılan eğitimler ve toplantılara velilerin katılım oranının az olması.
<b>İhtiyaçlar</b>	DYK öğrenci belirleme ve ölçme araçları, Öğrenci ders kitapları. Eğitimler için diğer kurumlarla iş birliklerinin yapılması Bilgilendirme için afiş, broşür gibi materyallerin sağlanması

<b>TEMA II</b>		<b>EĞİTİM-ÖĞRETİMDE KALİTE</b>							
<b>Amaç 2</b>	Öğrencilere medeniyetimizin ve insanlığın ortak değerleriyle çağın gereklerine uygun bilgi, beceri, tutum ve davranışlar kazandırılacaktır.								
<b>Hedef 2.1</b>	Öğrencilerin bilimsel, kültürel, sanatsal, sportif ve toplum hizmeti alanlarında ders dışı etkinliklere katılım oranı artırılabacaktır.								
<b>Performans Göstergeleri</b>	<b>Hedef Etkisi</b>	<b>Başlangıç Değeri</b>	<b>2024</b>	<b>2025</b>	<b>2026</b>	<b>2027</b>	<b>2028</b>	<b>İzleme Sıklığı</b>	<b>Rapor Sıklığı</b>
<b>PG 2.1.1</b> Okulda bir eğitim ve öğretim döneminde bilimsel, kültürel, sanatsal ve sportif alanlarda en az bir faaliyete katılan öğrenci oranı (%)	%20	23,15	25	27	29	31	33	6 Ay	6 Ay
<b>PG 2.1.2</b> Bir eğitim ve öğretim yılında en az iki sosyal sorumluluk ve toplum hizmeti çalışmalarına katılan öğrenci oranı (%)	%20	12,42	14	16	18	20	22	6 Ay	6 Ay
<b>PG 2.1.3</b> Bir eğitim ve öğretim yılında yerel, ulusal ve uluslararası proje, yarışma vb. etkinliklere katılan öğrenci oranı (%)	%20	8,33	9	10	11	12	13	6 Ay	6 Ay
<b>PG 2.1.4</b> Okulda bir eğitim ve öğretim yılında geleneksel çocuk oyunları alt başlığında en az bir faaliyete katılan öğrenci oranı (%)	%20	5,40	7	9	11	13	15	6 Ay	6 Ay
<b>PG 2.1.5</b> Bir eğitim ve öğretim yılında en az iki sosyal sorumluluk ve toplum hizmeti çalışmalarına katılan öğrenci oranı (%)	%20	1	2	3	4	5	6	6 Ay	6 Ay
<b>Koordinatör Birim</b>	Okul/kurumun idaresi, rehberlik servisi, zümre başkanları, Sınıf Rehber Öğretmeleri								

<b>İş birliği Yapılacak Birimler</b>	Veli, Rehber öğretmenler. Belediyeler, İl ve İlçe Milli Eğitim Müdürlükleri ve Üniversiteler
<b>Riskler</b>	Öğrencilerin ve velilerin bilimsel, kültürel, sanatsal ve sportif faaliyetlere ilişkin farkındalık düzeyinin çeşitlilik göstermesi Özellikle uluslararası proje, yarışma vb. etkinliklerde yeterli çeşitlilik olmaması Geleneksel çocuk oyunlarına yönelik olarak düzenlenecek olan alanların yetersiz olması.
<b>Stratejiler</b>	S1. Her bir öğrencinin bir kulüp faaliyetinde aktif olarak yer alması sağlanarak kulüp faaliyetlerinin etkinliği artırılabilecektir. S2. Öğrencilerin seviyelerine uygun olarak toplumsal sorunların çözümüne katkı sağlamak ve farkındalık oluşturmak amacıyla afet ve acil durum, çevre, eğitim, spor, kültür ve turizm, sağlık ve sosyal hizmetler alanlarında toplum hizmeti faaliyetlerine katılımları artırılabilecektir. S3. Okul bünyesinde yarışmalar düzenlenecektir. S4. Diğer kurum ve kuruluşlarla iş birliği içerisinde yürütülen bilimsel, sosyal, kültürel, sanatsal ve sportif alanlardaki faaliyetler artırılabilecektir. S5. Okul bahçeleri çocukların geleneksel oyunlarla vakit geçirmelerini sağlayacak ve gelişimlerini destekleyecek şekilde etkin olarak kullanılacaktır.
<b>Maliyet Tahmini</b>	500.000 TL
<b>Tespitler</b>	Öğrencilerin bilimsel, kültürel, sanatsal ve sportif faaliyetlere katılımının düşük olması Öğretmenlerin ulusal ve uluslararası proje, yarışma vb. etkinliklerin başvuru süreçleri ile ilgili yeterli önbilgiye sahip olmaması Ulusal ve uluslararası proje, yarışma vb. etkinliklerin başvuru ve yönetim süreçleri ile ilgili personellerin isteksizliği.
<b>İhtiyaçlar</b>	Veli ve öğretmenlere yönelik olarak öğrencilerin bilimsel, kültürel, sanatsal ve sportif faaliyetlere katılımı yönünde farkındalık çalışmaları yürütülmesi Ulusal ve uluslararası proje, yarışma vb. etkinlikler ile ilgili öğretmen ve yönetici eğitimlerinin yapılması

<b>TEMA</b>	<b>EĞİTİM-ÖĞRETİMDE KALİTE</b>									
<b>Amaç 3</b>	Ortaokul kademesinde öğrencilerin kaliteli eğitime erişimleri fırsat eşitliği temelinde artırılarak bilişsel, duyuşsal ve fiziksel olarak çok yönlü gelişimleri sağlanacak ve temel hayat becerilerini edinmiş öğrenciler yetiştirilecektir.									
<b>Hedef 3.1</b>	Öğrencilerin akademik başarılarıyla birlikte tasarım ve girişimcilik yönlerini artırmaya yönelik bütüncül çalışmalar yürütülecektir.									
<b>Performans Göstergeleri</b>	<b>Hedefe Etkisi</b>	<b>Başlangıç Değeri</b>	<b>2024</b>	<b>2025</b>	<b>2026</b>	<b>2027</b>	<b>2028</b>	<b>İzleme Sıklığı</b>	<b>Rapor Sıklığı</b>	
<b>PG 3.1.1 Matematik dersi yıl sonu puanı ortalaması</b>	%10	70,86	71	72	73	74	75	6 Ay	6 Ay	
<b>PG 3.1.2 Türkçe dersi yıl sonu puanı ortalaması</b>	%10	72,96	73	74	75	76	77	6 Ay	6 Ay	



<b>PG 3.1.3</b> Fen Bilimleri dersi yıl sonu puanı ortalaması	%10	77,37	78	79	80	81	82	6 Ay	6 Ay
<b>PG 3.1.4</b> Sosyal Bilgiler dersi yıl sonu puanı ortalaması	%10	77,06	78	79	80	81	82	6 Ay	6 Ay
<b>PG 3.1.5</b> Yabancı Dil dersi yıl sonu puanı ortalaması	%10	77,80	78	79	80	81	82	6 Ay	6 Ay
<b>PG 3.1.6</b> Öğrenci başına okunan kitap sayısı	%10	15	16	17	18	19	20	6 Ay	6 Ay
<b>PG 3.1.7</b> Okulun katılım sağladığı ulusal ve uluslararası proje sayısı	%10	6	7	8	9	10	11	6 Ay	6 Ay
<b>PG 3.1.8</b> Bir eğitim ve öğretim yılında yerel, ulusal ve uluslararası proje, yarışma vb. etkinliklere katılan öğrenci oranı (%)	%10	150	170	180	200	220	240	6 Ay	6 Ay
<b>PG 3.1.9</b> Ortaokul 5. sınıflarda yabancı dil ağırlıklı eğitim alan öğrenci oranı	%20	100	100	100	100	100	100	6 Ay	6 Ay
<b>Koordinatör Birim</b>	Okul İdaresi								
<b>İş birliği Yapılacak Birimler</b>	İlçe MEM, Rehberlik Servisi, Zümre Başkanları								
<b>Riskler</b>	<p>Matematik ve Fen Bilimleri gibi sayısal içerikli derslerin başarısında öğrencilerin önyargılı olması</p> <p>Türkçe ve Sosyal Bilgiler gibi sözel içerikli derslerin başarısında sadece ezber yöntemiyle başarılı olunabileceğinin ön yargısının öğrenciler üzerinde olması</p> <p>Yabancı dil eğitimine ilişkin farkındalığın yeterli olmaması</p> <p>Kitap okuma ilgili örnek teşkil edecek velilerin yetersiz olması</p> <p>Avrupa Birliği Projeleri konusunda ilçemizdeki çalışmaların nicelik ve nitelik yönünden artırılması</p> <p>Yerel, ulusal ve uluslararası proje, yarışma vb. bazı etkinliklere maddi desteğin olmaması veya yeterli olmaması</p>								
<b>Stratejiler</b>	<p>S1 Öğrencilerin kazanım eksiklikleri tespit edilerek destekleme ve yetiştirme kurslarıyla akademik yeterliklerinin artırılması sağlanacaktır.</p> <p>S2 Öğrencilerin kompozisyon, resim, şiir vb. yarışmalara katılımları teşvik edilecek, okul içerisinde yapılan yarışmalarda öğrencilerin ödüllendirilmesi sağlanacaktır.</p> <p>S3 Okul Kütüphanesi zenginleştirilecek, öğrencilerin kitap okumasını teşvik edecek etkinlikler düzenlenecektir.</p> <p>S4 Öğrencilerin yerel, ulusal ve uluslararası proje ve yarışmalara katılmaları teşvik edilecektir.</p> <p>S5 Öğrencilerin ortaokul 5.sınıflarda yabancı dil ağırlıklı eğitim almaları</p>								

	sağlanacaktır.
<b>Maliyet Tahmini</b>	400.000 TL
<b>Tespitler</b>	Öğrencilerin yabancı dil becerilerini farklı alanlarda kullanmasını sağlayan disiplinler arası bir yaklaşımın olmaması, Yabancı dil eğitiminin öğrencilerin bireysel farklılıkları ile öğretim kademeleri ve okul türlerini dikkate almayan tek tip bir yaklaşımla yapılması Öğrencilerin yabancı dil, Matematik, Türkçe ve Sosyal Bilgiler eğitimine destek olacak dijital içeriklerin ve platformların yetersiz olması,
<b>İhtiyaçlar</b>	Yabancı dil eğitiminde ortaya konacak yeni yöntemler konusunda öğretmen eğitimlerinin yapılması Yabancı dil, Matematik, Türkçe ve Sosyal Bilgiler eğitimine yönelik dijital içeriklerin ve platformların geliştirilmesi Uluslararası hareketlilik programlarına yönelik farkındalığın artırılması

<b>TEMA III</b>	<b>KURUMSAL KAPASİTE</b>								
<b>Amaç 4</b>	Eğitim ve öğretimin niteliğinin geliştirilmesini sağlanacaktır.								
<b>Hedef 4.1</b>	Kurum personelinin mesleki gelişimlerinin artırılması sağlanacaktır.								
<b>Performans Göstergeleri</b>	<b>Hedefe Etkisi</b>	<b>Başlangıç Değeri</b>	<b>2024</b>	<b>2025</b>	<b>2026</b>	<b>2027</b>	<b>2028</b>	<b>İzleme Sıklığı</b>	<b>Rapor Sıklığı</b>
<b>PG 4.1.1</b> Hizmet içi eğitim alan yönetici ve öğretmen sayısı	%20	14	16	18	20	22	24	6 Ay	6 Ay
<b>PG 4.1.2</b> Eğitim alan yardımcı personel sayısı	%10	3	4	4	4	4	4	6 Ay	6 Ay
<b>PG 4.1.3</b> Uzaktan hizmet içi eğitime katılan öğretmen sayısı	%10	15	17	19	21	23	25	6 Ay	6 Ay
<b>PG 4.1.4</b> Ulusal ve uluslararası projelere katılım sağlayan öğretmen sayısı	%10	3	4	5	6	7	8	6 Ay	6 Ay
<b>PG 4.1.5</b> Öğretmenlere yönelik düzenlenen eğitim sayısı	%20	4	5	6	7	8	9	6 Ay	6 Ay
<b>Koordinatör Birim</b>	Okul İdaresi								
<b>İş birliği Yapılacak Birimler</b>	İlçe MEM, Zümre Başkanları								

<b>Riskler</b>	YÖK ve üniversiteler ile yeterli düzeyde iş birliği imkânı sağlanamaması Politika değişiklikleri yaşanması Değişen teknolojik gelişmelere karşı uyum
<b>Stratejiler</b>	S-1 Okul yöneticilerinin ve öğretmenlerin mesleki gelişim ihtiyaçları tespit edilerek bu ihtiyaçları gidermeye yönelik bir mesleki gelişim planı hazırlanacaktır. S-2 Bakanlık, diğer kurum ve kuruluşlarla yapılan iş birlikleri kapsamında yardımcı personelin görev alanı ile ilgili iş başı eğitim almaları sağlanacaktır. S-3 Okul öğretmenlerinin alanlarında mesleki gelişimlerini ve öğretmenlik yeterliklerini geliştirmek için mahalli ve merkezi düzeyde eğitim almaları sağlanacaktır. S-4 Okul yöneticilerinin ve öğretmenlerin dijital platformlar aracılığıyla verilen eğitimlere katılmaları teşvik edilecektir. S-5 Okul personelinin motivasyon, iş doyumu ve kurumsal bağlılık düzeylerini artıracak çalışmalar yapılacaktır.
<b>Maliyet Tahmini</b>	200.000 TL
<b>Tespitler</b>	Yönetici ve öğretmenlerin mesleki gelişim eğitimlerinde üniversiteler ile yeterli düzeye işbirliği imkanı sağlanamaması Öğretmen ve yöneticilere verilen mesleki gelişim eğitimlerinin nitelik ve niceliğinin geliştirilmeye açık olması Öğretmenlerin talep ettikleri düzeyde eğitim alamaması Öğretmenlerin mesleki gelişim ihtiyaç ve önceliklerini belirlemede okulların ihtiyaçlarının yeterli düzeyde dikkate alınmaması Pedagojik formasyon eğitimlerinin, öğretmenleri yeterli düzeyde mesleğe hazırlayamaması
<b>İhtiyaçlar</b>	İhtiyaç duyulan alanlarda öğretmen ve yöneticilere üniversiteler aracılığıyla mesleki gelişim eğitimlerinin verilmesi Mesleki gelişimde, yerel ihtiyaçlara duyarlı ve okul bağlamıyla uyumlu yeni yaklaşımlar olarak tanımlanan mesleki gelişim toplulukları, okul temelli mesleki gelişim ve öğretmen yönetici hareketlilik programlarının yaygınlaştırılması ve öğretmenlerin bu faaliyetlere erişilebilirliğinin artırılması Pedagojik formasyona ilişkin eğitimlerin adayların uygulama becerilerini önceleyecek biçimde yeniden ele alınması

<b>TEMA</b>	<b>KURUMSAL KAPASİTE</b>								
<b>Amaç 5</b>	Eğitim ortamlarının fiziki imkânları geliştirilecektir.								
<b>Hedef 5.1</b>	Temel eğitimde okulların niteliğini arttıracak uygulamalara ve çalışmalara yer verilmesi sağlanacaktır.								
<b>Performans Göstergeleri</b>	<b>Hedefe Etkisi</b>	<b>Başlangıç Değeri</b>	<b>2024</b>	<b>2025</b>	<b>2026</b>	<b>2027</b>	<b>2028</b>	<b>İzleme Sıklığı</b>	<b>Rapor Sıklığı</b>
<b>PG 5.1.1 İyileştirilen fiziki mekân sayısı</b>	<b>%100</b>	<b>10</b>	<b>16</b>	<b>20</b>	<b>24</b>	<b>28</b>	<b>32</b>	<b>6 Ay</b>	<b>6 Ay</b>

<b>Koordinatör Birim</b>	Okul İdaresi
<b>İş birliği Yapılacak Birimler</b>	İlçe MEM, Okul Aile Birliği, Hayırseverler, Belediye
<b>Riskler</b>	Maliyetlerdeki öngörülemeyen artışlar Doğa kaynaklı afetler Tasarruf önceliklerindeki değişiklikler
<b>Stratejiler</b>	S-1 Fiziki mekânların (derslikler, spor salonu, kütüphaneler, atölyeler vb.) iyileştirilmesi için kamu idareleri, belediyeler ve işverenlerle iş birlikleri yapılacaktır.
<b>Maliyet Tahmini</b>	<b>2.000.000 TL</b>
<b>Tespitler</b>	Okulumuzda öğrencilere öğrenme ortamları oluşturmak adına projeler yürütülmektedir.
<b>İhtiyaçlar</b>	Eğitim binasının niteliğinin artırılması için fiziksel imkânlarının iyileştirilmesi

## V. BÖLÜM: MALİYETLENDİRME

**Tablo 21.Maliyetlendirme Tablosu**

<b>Kaynak Tablosu</b>	<b>2024</b>	<b>2025</b>	<b>2026</b>	<b>2027</b>	<b>2028</b>	<b>Toplam</b>
<b>Genel Bütçe</b>	228000	250000	340000	400000	500000	1718000
<b>Valilikler ve Belediyelerin Katkısı</b>	5000	10000	17000	25000	35000	92000
<b>Diğer (Okul Aile Birlikleri)</b>	1050000	1100000	1250000	1350000	1400000	6150000
<b>TOPLAM</b>	<b>1283000</b>	<b>1360000</b>	<b>1607000</b>	<b>1775000</b>	<b>1935000</b>	<b>7960000</b>

## VI. BÖLÜM: İZLEME VE DEĞERLENDİRME

Okulumuz Stratejik Planı izleme ve değerlendirme çalışmalarında 5 yıllık Stratejik Planın izlenmesi ve 1 yıllık gelişim planının izlenmesi olarak ikili bir ayrıma gidilecektir.

Stratejik planın izlenmesinde 6 aylık dönemlerde izleme yapılacak denetim birimleri, il ve ilçe millî eğitim müdürlüğü ve Bakanlık denetim ve kontrollerine hazır halde tutulacaktır.

Yıllık planın uygulanmasında yürütme ekipleri ve eylem sorumlularıyla aylık ilerleme toplantıları yapılacaktır. Toplantıda bir önceki ayda yapılanlar ve bir sonraki ayda yapılacaklar görüşülüp karara bağlanacaktır.